



- 1 Antena
- 2 LED de estado de dispositivo/LTE
- 3 LED de estado de TETRA
- 4 Cámara frontal
- 5 Micrófono frontal
- 6 Sensor de luz ambiental (ALS)
- 7 Altavoz del auricular
- 8 Pantalla táctil
- 9 Altavoz frontal y micrófono



- 10 Perilla giratoria
- 11 Botón de emergencia
- 12 Micrófono posterior
- 13 Cámara trasera con flash
- 14 Seguro de la batería
- 15 Batería de iones de litio



- 16 Orificio para el cordón
- 17 Botón de encendido/apagado y bloqueo/desbloqueo de pantalla
- 18 Conector GCAI Mini
- 19 Botón Push-to-Talk (PTT)
- 20 Botón instantáneo 1
- 21 Botón instantáneo 2
- 22 Conector USB-C
- 23 Contactos de carga

Cuidado del radio

Nunca deje el radio o la batería en temperaturas extremas (más de 85 °C [más de 185 °F]). Por ejemplo, detrás de un parabrisas con luz solar directa.

El radio es sumergible (compatible con el estándar IP67), pero solo con la batería y antena conectadas.

Para limpiar el radio, utilice un paño húmedo o antiestático.

Asegúrese de que no haya contaminación en la membrana de puerto con malla impermeable, que es el área etiquetada como **VENT** en la parte posterior del chasis del radio.

Rendimiento de audio óptimo

El radio tiene tres micrófonos:

- Un micrófono superior frontal para llamadas grupales simplex, del despachador o privadas.
- Un micrófono en la parte superior trasera para la cancelación de ruido opcional.
- Un micrófono inferior para llamadas dúplex, similares a las telefónicas.

1. Cuando use el audio alto, sostenga el radio en posición vertical, con el micrófono superior a una distancia de entre 5 y 10 cm de la boca.
2. Hable al micrófono superior.
3. Escuche a través del altavoz.

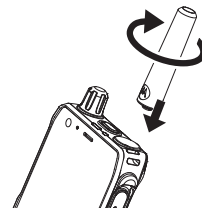


1. Cuando use el audio bajo, sostenga el radio como lo haría con un teléfono.
2. Hable al micrófono inferior.
3. Escuche por el auricular.

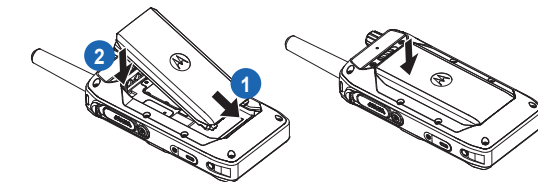


Conexión de la antena

1. Inserte la base roscada de la antena en el terminal de la antena de la parte superior del radio.
2. Gire la antena hacia la derecha hasta que quede ajustada.

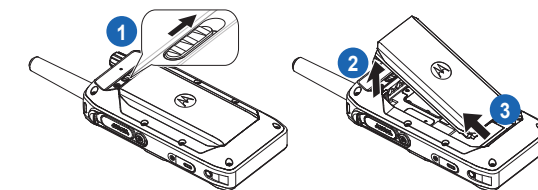


Instalación de la batería



1. Inserte la batería en el compartimento hasta que los contactos estén alineados y la batería se enganche en su lugar.
2. Presione la batería hacia abajo hasta que encaje en su lugar.

Extracción de la batería



1. Deslice el seguro de la batería hacia la derecha y manténgalo ahí hasta que pueda retirar la batería.
2. Levante la batería desde la parte superior y tírela hacia arriba para desengancharla.
3. Retire la batería del compartimento.

Más información acerca del radio

Visite el sitio web de Motorola Solutions en:
<http://www.motorolasolutions.com/>

Learning Experience Portal (LXP)

Documentación del usuario disponible en:
<https://learning.motorolasolutions.com/>

Avisos legales de software de código abierto

Disponible en Administración integrada de terminales (ITM)



Este documento está protegido por derechos de autor. Se permiten los duplicados para el uso de productos Motorola Solutions hasta una medida adecuada. No se permiten duplicados para otros fines, modificaciones, adiciones u otros procesamientos de este documento. Solo este documento guardado electrónicamente se considera como el original. Los duplicados solo se consideran como copias. Motorola Solutions, Inc., sus subsidiarias y sus filiales no responden por la precisión de esta clase de copias.

MOTOROLA, MOTO, MOTOROLA SOLUTIONS y el logotipo de la M estilizada son marcas comerciales o marcas comerciales registradas de Motorola Trademark Holdings, LLC y se utilizan bajo licencia. La marca y los logotipos de Bluetooth® son marcas comerciales registradas propiedad de Bluetooth SIG, Inc. y se utilizan bajo licencia. Todas las demás marcas comerciales pertenecen a sus respectivos propietarios.

© 2023 Motorola Solutions, Inc. Todos los derechos reservados.

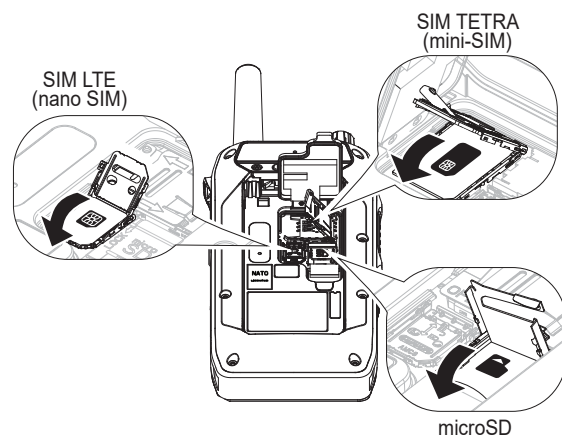


MN010219A01-AD



Inserción de tarjetas microSD y SIM

1. Retire la batería.
2. Abra la tapa de la tarjeta microSD/SIM TETRA/SIM LTE utilizando el área de muesca para el dedo.
3. Deslice el soporte de la tarjeta microSD/SIM TETRA/SIM LTE y, a continuación, ábralo.
4. Inserte la tarjeta microSD/SIM TETRA/SIM LTE en el soporte de la tarjeta microSD asegurándose de que el área de los contactos dorados esté orientada hacia abajo.



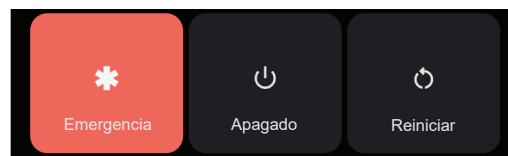
5. Cierre el soporte de la tarjeta microSD/SIM TETRA/SIM LTE y deslícelo hacia la posición de bloqueo.
6. Cierre la tapa de la tarjeta microSD/SIM TETRA/SIM LTE.
7. Instale la batería.

Encendido del radio

1. Mantenga presionado el botón de encendido/apagado durante 3 segundos para encender el radio.

Apagado del radio

1. Mantenga presionado el botón de encendido/apagado hasta que aparezca el Menú de encendido.
2. Presione el botón de encendido/apagado para apagar el radio.



Indicador de transmisión y recepción

Estado de la llamada	Color de la barra de luces	Indicador de barra de luces	
		Llamada grupal	Llamada de transmisión amplia
Disponible o inactivo	Gris o celeste	◀ H DMO Folder DMO1	◀ H DMO Folder DMO1
Recepción en curso	Ámbar	◀ H DMO Folder DMO1 905	L ◀ Broadcast Emergency Call 905
Tiempo de desconexión de recepción	Ámbar	◀ H DMO Folder DMO1	L ◀ Broadcast Emergency Call
Transmisión en curso	Verde	◀ H DMO Folder DMO1 Talking	No aplicable
Tiempo de desconexión de transmisión	Verde	◀ H DMO Folder DMO1	No aplicable

Indicación de estado LED de LTE y LED de TETRA

Indicación	LED de dispositivo/LTE	LED de TETRA
Verde fijo	La batería está completamente cargada cuando se conecta a USB/MUC/SUC	<ul style="list-style-type: none"> • En uso • Repetición de llamada
Verde intermitente	El nivel de batería es >90 %	<ul style="list-style-type: none"> • Servicio TMO inactivo • Cambio de modo de TMO a DMO en curso
Rojo fijo	La batería se está cargando	Fuera de servicio
Rojo intermitente	No aplicable	<ul style="list-style-type: none"> • Establecimiento de conexión a una red en curso • Cambio de modo de DMO a TMO en curso
Rojo intermitente lento	Batería muy baja (<15 %)	No aplicable
Rojo intermitente rápido	<ul style="list-style-type: none"> • Error de carga • Temperatura de carga de la batería demasiado alta o demasiado baja • Batería no válida 	No aplicable
Naranja fijo	No aplicable	<ul style="list-style-type: none"> • El radio se está encendiendo • Modo de inhibición de transmisión en servicio • Canal ocupado en DMO • Interferencia de radio en DMO
Naranja intermitente	No aplicable	Llamada privada entrante
Azul intermitente	<ul style="list-style-type: none"> • Nueva notificación de la aplicación • Nuevo SMS/MMS • Nuevo correo electrónico • Llamada perdida 	No aplicable
Sin indicación	<ul style="list-style-type: none"> • El radio no se está cargando • No hay notificaciones nuevas • El radio está apagado 	El radio está apagado