



MOTOROLA SOLUTIONS

CB400 Series Wi-Fi Call Buttons Quick Reference Guide



en-US

fr-CA

es-LA

pt-BR



APRIL 2024

© 2024 Motorola Solutions, Inc. All Rights Reserved.

MN009240A01-AC

Quick Reference Guide

This Quick Reference Guide covers the basic operation of CB401, CB402, CB403C, and CB403W Wi-Fi Call Buttons.

For more operational details and information, see *MN009243A01 DH300, CB400 Series Installation Guide* at <https://learning.motorolasolutions.com>.

For Australia and New Zealand, see <https://www.motorolasolutions.com/curve-resources>.

Notice to Users (FCC and ISED)

This device complies with Part 15 of the FCC rules and Innovation, Science and Economic Development Canada's license-exempt RSS(s) per the following conditions:

- This device may not cause harmful interference.
- This device must accept any interference received, including interference that may cause undesired operation.
- Changes or modifications made to this device, not expressly approved by Motorola

Solutions, could void the authority of the user to operate this equipment. The CB400 Series Call buttons support dual band Wi-Fi (2.4 GHz and 5 GHz).

Safety and General Information



CAUTION: Before using this radio, read this section which contains important operating instructions. For more information on product details, brochures, user manuals, and approved accessories, refer to <http://www.motorolasolutions.com>.

Compliance with RF Exposure Standards

National and international regulations require manufacturers to comply with the RF energy exposure limits for devices before they can be marketed. Your Motorola Solutions device is designed, manufactured, and tested to comply with all applicable national and international regulations for human exposure to radio frequency electromagnetic energy. Observe a minimum safe distance of 20 cm from the device to the operator.

RF Energy Exposure Awareness and Control Information and Operational Instructions for General Population and Uncontrolled Environment Use

For more information on what RF energy exposure is, refer to the following websites:

- <https://www.fcc.gov/>
- <https://www.arpansa.gov.au/>
- <http://www.who.int/peh-emf/project/en/>
- <http://www.ic.gc.ca/eic/site/smt-gst.nsf/eng/sf11467.html>
- <http://www.ic.gc.ca/eic/site/smt-gst.nsf/eng/sf01904.html>

For additional information, refer to https://www.motorolasolutions.com/en_us/about/company-overview/corporate-responsibility/governance-and-policies.html.

Getting Started

Types of Wi-Fi Call Buttons

Figure 1: CB401–Compact Glass Mount

Getting Started

Types of Wi-Fi Call Buttons

Figure 1: CB401–Compact Glass Mount



Figure 2: CB403W–Wall Mount



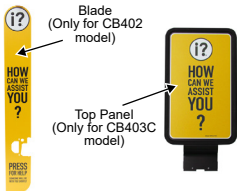
Figure 3: CB402–Blade Style



Figure 4: CB403C–Counter Top



Wi-Fi Call Buttons Overview



NOTE: There are four color options for blade panel and sign panel such as red, blue, yellow, and green.

Connecting the Wi-Fi Call Button

Ensure that DH300 Digital Hub is connected and provisioned.

1. Place the call button at 1 to 5 meters (3 to 15 feet) distance from the DH300 hub.



2. Pull the battery tabs.



- The LED blinks yellow when the call button is establishing connection to


the hub and when downloading the provisioning file.

- The LED blinks light green when connected and then turns off.

The call button is ready to use within 45 seconds.

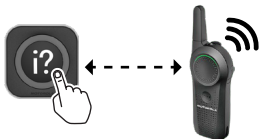
LED Indicators

LED Indicators	Status
Blinking Yellow	<ul style="list-style-type: none"> • Establishing internet connection. • Establishing hub connection.
Solid Blue	Firmware update from the Motorola Solutions Configuration Cloud.
Solid Purple	Updating the .wav audio file received from the hub.
Solid Green	Establishing connection between the hub and the call button.
Blinking White	The LED blinks when you press the call button. The

LED Indicators	Status
	LED color is interchangeable through the cloud setting.
LED Off	Idle mode.
	NOTE: The LED indicators are default colors configured in the cloud configuration.

Activating and Resetting the Wi-Fi Call Button

1. To activate the call button, press the **Set** button.



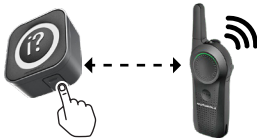
- The LED blinks blue.

- The radio announces that assistance is required.



NOTE: The LED indicators are default colors configured in the cloud configuration.

2. To reset the call button and acknowledge the call for assistance, press the **Reset** button.



- The LED blinks yellow.
- The radio announces that assistance is received.



NOTE: You can activate or reset the call button after the 10 seconds hangtime.

Guide de référence rapide

Ce guide de référence rapide décrit le fonctionnement de base des boutons d'appel Wi-Fi CB401, CB402, CB403C et CB403W.

Pour plus de détails et d'informations sur leur fonctionnement, reportez-vous au *Guide d'installation MN009243A01 de la série CB400, DH300* à l'adresse <https://learning.motorolasolutions.com>.

Pour l'Australie et la Nouvelle-Zélande, rendez-vous sur le site <https://www.motorolasolutions.com/curve-resources>.

Avis aux utilisateurs (FCC et ISDÉ)

Cet appareil est conforme à la partie 15 des règlements de la FCC et aux CNR exempts de licence d'Innovation, Science et Développement économique du Canada, en vertu des conditions suivantes :

- Cet appareil ne doit pas causer d'interférence nuisible.

- Cet appareil doit accepter toute interférence reçue, y compris les interférences pouvant entraîner un fonctionnement indésirable.
- Toute modification apportée à cet appareil sans l'autorisation explicite de Motorola Solutions peut annuler l'autorisation d'utiliser cet appareil.

Les boutons d'appel de la série CB400 prennent en charge le Wi-Fi double bande (2,4 GHz et 5 GHz).

Renseignements généraux et de sécurité



MISE EN GARDE :

Avant d'utiliser cette radio, lisez cette section contenant d'importantes instructions d'utilisation. Pour obtenir plus d'information sur les détails du produit, les brochures, les manuels d'utilisation et les accessoires approuvés, consultez <http://www.motorolasolutions.com>.

Conformité aux normes sur l'exposition aux radiofréquences

En vertu des règlements nationaux et internationaux, les fabricants d'appareils doivent s'assurer de leur conformité aux limites d'exposition à l'énergie RF avant de les commercialiser. Votre appareil Motorola Solutions a été conçu, fabriqué et testé afin de garantir sa conformité aux normes nationales et internationales liées à l'exposition des êtres humains à l'énergie électromagnétique de radiofréquence. Respecter une distance minimale sécuritaire de 20 cm entre l'appareil et l'opérateur.

Sensibilisation à l'exposition à l'énergie RF, moyens de contrôle et consignes d'utilisation pour la population générale et l'utilisation en environnement non contrôlé

Pour plus de renseignements sur l'exposition à l'énergie RF, consultez les sites suivants :

- <https://www.fcc.gov/>

- <https://www.arpansa.gov.au/>
- <http://www.who.int/peh-emf/project/en/>
- <http://www.ic.gc.ca/eic/site/smt-gst.nsf/eng/sf11467.html>
- <http://www.ic.gc.ca/eic/site/smt-gst.nsf/eng/sf01904.html>

Pour obtenir plus d'information, reportez-vous à la section https://www.motorolasolutions.com/en_us/about/company-overview/corporate-responsibility/governance-and-policies.html.

Pour commencer

Types de boutons d'appel Wi-Fi

Figure 1 : CB401 – Fixation sur verre compact

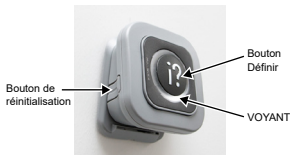


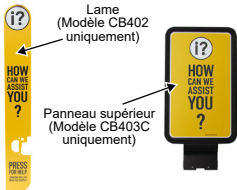
Figure 2 : CB403W – Fixation murale**Figure 3 : CB402 – Type lame**

Figure 4 : CB403C – Comptoir



Présentation des boutons d'appel Wi-Fi





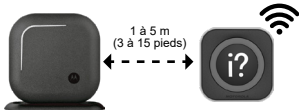
REMARQUE :

Il y a quatre options de couleurs pour le panneau lame et le panneau d'affichage : rouge, bleu, jaune et vert.

Connexion du bouton d'appel Wi-Fi

Assurez-vous que le concentrateur numérique DH300 est connecté et configuré.

1. Placez le bouton d'appel à une distance de 1 à 5 mètres (3 à 15 pieds) du concentrateur DH300.




2. Tirer sur les languettes de la batterie.



- Le voyant DEL clignote en jaune lorsque le bouton d'appel établit la connexion au concentrateur et lors du téléchargement du fichier de configuration.
- Le voyant DEL clignote en vert clair lorsqu'il est connecté, puis s'éteint. Le bouton d'appel est prêt à être utilisé dans les 45 secondes.

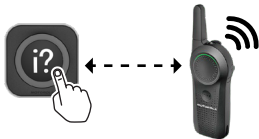
Voyants à DEL

Voyants à DEL	État
Jaune clignotant	<ul style="list-style-type: none"> • Connexion Internet en cours. • Connexion du concentrateur en cours.
Bleu fixe	Mise à jour du micrologiciel à partir du nuage de configuration Motorola Solutions.
Violet continu	Mise à jour du fichier audio .wav reçu du concentrateur.
Vert fixe	Établissement de la connexion entre le concentrateur et le bouton d'appel.
Blanc clignotant	Le voyant DEL clignote lorsque vous appuyez sur le bouton d'appel. La couleur du voyant DEL est interchangeable dans les paramètres du cloud.

Voyants à DEL	État
DEL désactivée	Mode veille
 REMARQUE : Les voyants à DEL émettent des couleurs par défaut configurées dans le cloud.	

Activation et réinitialisation du bouton d'appel Wi-Fi

1. Pour activer le bouton d'appel, appuyez sur le bouton **Définir**.



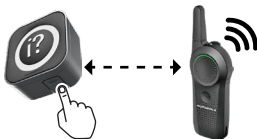
- Le voyant DEL clignote en bleu.

- La radio annonce qu'une assistance est nécessaire.

**REMARQUE :**

Les voyants DEL émettent des couleurs par défaut configurées dans le cloud.

2. Pour réinitialiser le bouton d'appel et accuser réception de l'appel à l'assistance, appuyez sur le bouton **Réinitialiser**.



- Le voyant DEL clignote en jaune.
- La radio annonce que l'assistance est reçue.

**REMARQUE :**

Vous pouvez activer ou réinitialiser le bouton d'appel après le délai de 10 secondes.

Notes

Guía de referencia rápida

En esta guía de referencia rápida, se abarca el funcionamiento básico de los botones de llamada Wi-Fi CB401, CB402, CB403C y CB403W.

Para obtener más detalles e información sobre el funcionamiento, consulte *MN009243A01*

Guía de instalación de las series DH300 y CB400 en <https://learning.motorolasolutions.com>.

Para Australia y Nueva Zelanda, consulte <https://www.motorolasolutions.com/curve-resources>.

Aviso para los usuarios (FCC e ISSED)

Este dispositivo cumple con la Parte 15 de las normas de la FCC y con los estándares RSS exentos de licencia del Ministerio de Innovación, Ciencia y Desarrollo Económico de Canadá conforme a las siguientes condiciones:

- Este dispositivo no puede provocar interferencia nociva.

- Este dispositivo debe aceptar toda interferencia recibida, incluida aquella interferencia que pueda causar un funcionamiento no deseado.
- Los cambios o las modificaciones que se realicen en este dispositivo y que no estén aprobados expresamente por Motorola Solutions podrían anular el permiso del usuario para operar este equipo.

Los botones de llamada de la serie CB400 son compatibles con Wi-Fi de doble banda (2,4 GHz y 5 GHz).

Información general y de seguridad



PRECAUCIÓN:

Antes de usar el radio, lea esta sección, que contiene instrucciones de funcionamiento importantes. Para obtener más información sobre los detalles del producto, folletos, manuales de usuario y accesorios aprobados, consulte <http://www.motorolasolutions.com>.

Cumplimiento de las normas de exposición a la frecuencia radial

En las normativas nacionales e internacionales, se exige que los fabricantes cumplan con los límites de exposición a energía de frecuencia radial para dispositivos antes de que se puedan comercializar. El dispositivo Motorola Solutions está diseñado, fabricado y probado para cumplir con todas las normativas nacionales e internacionales correspondientes en materia de exposición humana a la energía electromagnética de frecuencia radial.

Mantenga una distancia mínima segura de 20 cm (7,87 pulgadas) del dispositivo al operador.

Información para conocer y controlar la exposición a la energía de frecuencia radial e instrucciones de funcionamiento para el público general y el uso en entornos no controlados

Para obtener más información sobre la exposición a energía de frecuencia radial, consulte los siguientes sitios web:

- <https://www.fcc.gov/>
- <https://www.arpansa.gov.au/>
- <http://www.who.int/peh-emf/project/en/>
- <http://www.ic.gc.ca/eic/site/smt-gst.nsf/eng/sf11467.html>
- <http://www.ic.gc.ca/eic/site/smt-gst.nsf/eng/sf01904.html>

Para obtener información adicional, consulte https://www.motorolasolutions.com/en_us/about/company-overview/corporate-responsibility/governance-and-policies.html.

Primeros pasos

Tipos de botones de llamada Wi-Fi

Figura 1: CB401: montaje en vidrio compacto



Figura 2: CB403W: montaje en pared



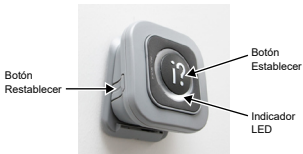
Figura 3: CB402: tipo lámina

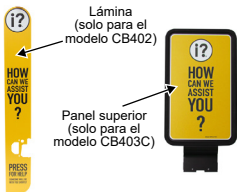


Figura 4: CB403C: mostrador



Descripción general de los botones de llamada Wi-Fi



**NOTA:**

Existen cuatro opciones de color para el panel de lámina y el panel de señalización, como rojo, azul, amarillo y verde.

Conexión del botón de llamada Wi-Fi

Asegúrese de que el concentrador digital DH300 esté conectado y aprovisionado.

1. Coloque el botón de llamada a una distancia de 1 a 5 metros (de 3 a 15 pies) del concentrador DH300.



2. Tire de las lengüetas de la batería.




- El indicador LED parpadea en color amarillo cuando el botón de llamada establece una conexión con el concentrador y cuando se descarga el archivo de aprovisionamiento.
- El indicador LED parpadea en color verde claro cuando está conectado y, luego, se apaga.

El botón de llamada está listo para usarse dentro de 45 segundos.

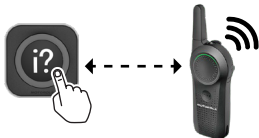
Indicadores LED

Indicadores LED	Estado
Amarillo intermitente	<ul style="list-style-type: none"> Estableciendo conexión a Internet. Estableciendo conexión al concentrador.
Azul fijo	Actualización de firmware desde la nube de configuración de Motorola Solutions.
Púrpura fijo	Actualizando el archivo de audio .wav que se recibió del concentrador.
Verde fijo	Estableciendo conexión entre el concentrador y el botón de llamada.
Blanco intermitente	El indicador LED parpadea cuando presiona el botón de llamada. El color del indicador LED se puede intercambiar

Indicadores LED	Estado
	mediante la configuración de la nube.
Indicador LED apagado	Modo inactivo.
 NOTA: Los indicadores LED tienen los colores predeterminados definidos en la configuración de la nube.	

Activación y restablecimiento del botón de llamada Wi-Fi

- Para activar el botón de llamada, presione el botón **Establecer**.

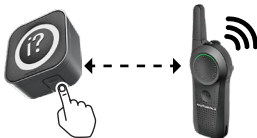


- El indicador LED parpadea en color azul.
- El radio anuncia que se requiere asistencia.

**NOTA:**

Los indicadores LED tienen los colores predeterminados definidos en la configuración de la nube.

2. Para restablecer el botón de llamada y confirmar la petición de asistencia, presione el botón **Restablecer**.



- El indicador LED parpadea en color amarillo.
- El radio anuncia que se recibió asistencia.

**NOTA:**

Puede activar o restablecer el botón de llamada después de los 10 segundos del tiempo de desconexión.

Notes

Guia de referência rápida

Este guia de referência rápida abrange a operação básica dos botões de chamada Wi-Fi CB401, CB402, CB403C e CB403W.

Para obter mais detalhes operacionais e informações, consulte o *Guia de instalação do MN009243A01 DH300, Série CB400* em <https://learning.motorolasolutions.com>.

Para Austrália e Nova Zelândia, consulte <https://www.motorolasolutions.com/curve-resources>.

Aviso aos usuários (FCC e ISED)

Este dispositivo está em conformidade com a Parte 15 das Normas da FCC e com a RSS (Radio Standards Specification, especificação de padrões de rádios) isentas de licença de Inovação, Ciência e Desenvolvimento Econômico do Canadá, de acordo com as seguintes condições:

- Este dispositivo não pode causar interferências prejudiciais à saúde.
- Este dispositivo deve aceitar qualquer interferência recebida, inclusive as que possam causar operação indesejada.

- Alterações ou modificações feitas neste dispositivo que não sejam expressamente aprovadas pela Motorola Solutions poderão anular o direito do usuário de operar o equipamento.

Os botões de chamada da Série CB400 são compatíveis com Wi-Fi de banda dupla (2,4 GHz e 5 GHz).

Informações gerais e segurança



ATENÇÃO:

Antes de usar este rádio, leia esta seção que contém instruções operacionais importantes. Para obter informações sobre detalhes do produto, folhetos, manuais do usuário e acessórios aprovados, consulte <http://www.motorolasolutions.com>.

Conformidade com os padrões de exposição à RF

As regulamentações nacionais e internacionais exigem que os fabricantes cumpram os limites de exposição à energia de RF dos dispositivos antes que eles possam ser comercializados. O dispositivo da Motorola Solutions foi projetado, fabricado e testado

para estar em conformidade com todos os regulamentos nacionais e internacionais aplicáveis para exposição de seres humanos à energia eletromagnética de radiofrequência. Observe uma distância segura mínima de 20 cm do dispositivo até o operador.

Informações sobre conscientização e controle de exposição à energia de RF e instruções operacionais para a população em geral e uso em ambientes não controlados

Para obter mais informações sobre o que é a exposição à energia de RF, consulte os seguintes sites:

- <https://www.fcc.gov/>
- <https://www.arpana.gov.au/>
- <http://www.who.int/peh-emf/project/en/>
- <http://www.ic.gc.ca/eic/site/smt-gst.nsf/eng/sf11467.html>
- <http://www.ic.gc.ca/eic/site/smt-gst.nsf/eng/sf01904.html>

Para obter informações adicionais, consulte <https://www.motorolasolutions.com/>

[en_us/about/company-overview/corporate-responsibility/governance-and-policies.html](https://www.motorolasolutions.com/en_us/about/company-overview/corporate-responsibility/governance-and-policies.html).

Início

Tipos de botões de chamada Wi-Fi

Figura 1: CB401 - Suporte de vidro compacto

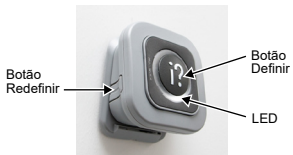


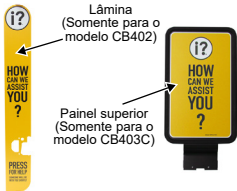
Figura 2: CB403W - Suporte de parede**Figura 3: CB402 - Estilo lâmina**

Figura 4: CB403C - Bancada



Visão geral dos botões de chamada Wi-Fi





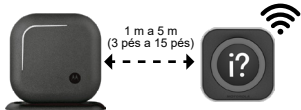
OBSERVAÇÃO:

Há quatro opções de cores para o painel de lâmina e o painel de sinalização, como vermelho, azul, amarelo e verde.

Conectar o botão de chamada Wi-Fi

Certifique-se de que o hub DH300 Digital esteja conectado e provisionado.

1. Coloque o botão de chamada a uma distância de 1 a 5 metros (3 a 15 pés) do hub DH300.




2. Puxe as abas da bateria.



- O LED pisca em amarelo quando o botão de chamada está estabelecendo conexão com o hub e ao baixar o arquivo de provisionamento.
 - O LED pisca em verde quando conectado e, em seguida, apaga.
- O botão de chamada está pronto para ser usado dentro de 45 segundos.

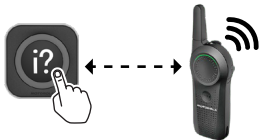
Indicadores de LED

Indicadores de LED	Status
Amarelo piscando	<ul style="list-style-type: none"> Estabelecendo conexão com a Internet. Estabelecendo conexão com o hub.
Azul contínuo	Atualização de firmware do Motorola Solutions Configuration Cloud.
Roxo contínuo	Atualizar o arquivo de áudio .wav recebido do hub.
Verde contínuo	Estabelecer conexão entre o hub e o botão de chamada.
Branco piscando	O LED pisca quando você pressiona o botão de chamada. A cor do LED é intercambiável por meio da configuração de nuvem.
Desativar LED	Modo ocioso.

Indicadores de LED	Status
	<p>OBSERVAÇÃO: Os indicadores LED são as cores padrão definidas na configuração da nuvem.</p>

Ativar e redefinir o botão Chamada Wi-Fi

- Para ativar o botão de chamada, pressione o botão **Definir**.



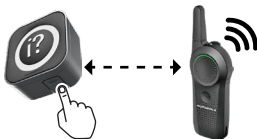
- O LED pisca em azul.

- O rádio anuncia que a assistência é necessária.

**OBSERVAÇÃO:**

Os indicadores LED são as cores padrão definidas na configuração da nuvem.

2. Para redefinir o botão de chamada e confirmar a chamada de assistência, pressione o botão **Redefinir**.



- O LED pisca em amarelo.
- O rádio anuncia que a assistência é recebida.

**OBSERVAÇÃO:**

Você pode ativar ou redefinir o botão de chamada após o tempo de espera de 10 segundos.

Notes

Notes

Notes

Este equipamento não tem direito à proteção contra interferência prejudicial e não pode causar interferência em sistemas devidamente autorizados.



MOTOROLA SOLUTIONS



<https://learning.motorolasolutions.com/installation-guide/80396enus>

MOTOROLA, MOTO, MOTOROLA SOLUTIONS and the Stylized M logo are trademarks or registered trademarks of Motorola Trademark Holdings, LLC and are used under license. All other trademarks are the property of their respective owners. © 2024 Motorola Solutions, Inc. All rights reserved.



Printed in