

# Integrated Terminal Management (iTM)

## クイックスタートガイド



www.motorolasolutions.com

### iTM システムのインストール プロセス

初めて iTM ソフトウェアをインストールする場合は、まず以下を行います。

- ・システムを使用するのに適した資格を取得していることを確認します。
- ・Microsoft® Windows® オペレーティング システムが iTM コンピュータにインストールされ、正しく設定されていることを確認します。
- ・Adobe® Reader® がすべての iTM コンピュータにインストールされていることを確認します。
- ・iTM ソフトウェアをインストールする際は、管理者または管理者の権限でログインします。

iTM Enterprise の追加事項:

- ・ネットワーク管理者に連絡し、iTM コンピュータが LAN 上に設定されていることを確認し、iTM サーバーに割り当てられている DNS 名または IP アドレスを入手します。
- ・プロキシおよびクライアント PC からサーバーに ping できることを確認します。
- ・ネットワーク ファイアウォールが TCP ポート 8080 (iTM ソフトウェアが使用) をブロックしないことを確認します。

### iTM One のインストール

1. iTM One ソフトウェアの DVD を DVD-ROM ドライブに挿入します。
  2. DVD-ROM の内容を閲覧し、iTMSingleBoxSetup32.exe ファイルをダブルクリックします。
  3. InstallShield ウィザードの言語を選択します。
  4. InstallShield ウィザードの指示に従います。
- プロセスが完了すると、正常終了したことを知らせるメッセージが表示されます。

### iTM Enterprise のインストール

1. iTM ソフトウェアの CD-ROM を CD/DVD ドライブに挿入します。
  2. CD-ROM の内容を閲覧し、以下のファイルをダブルクリックします。
    - ・MotorolaiTMServer.exe (iTM サーバー用)
    - ・MotorolaiTMProxy.exe (iTM プロキシ用)
    - ・MotorolaiTMClient.exe (iTM クライアント用)
  3. InstallShield ウィザードの言語を選択します。
  4. InstallShield ウィザードの指示に従います。
- プロセスが完了すると、正常終了したことを知らせるメッセージが表示されます。  
Note: iTM クライアントを要求された場合は、iTM プロキシを実行しているのと同じ PC にインストールされている可能性があります。

### iTM アップグレード

ソフトウェアを以前のリリースからアップグレードする方法については、統合端末の管理オンラインヘルプまたは、iTM ソフトウェア DVD の『Integrated Terminal Managementの管理者用ガイド』を参照してください。

### Integrated Terminal Managementに関する詳細

Motorola の Web サイト <http://www.motorolasolutions.com/> をご覧ください。

### iTM の説明書類

Integrated Terminal Managementに関するオンラインヘルプ - Motorola 部品番号: DMT475W  
Integrated Terminal Managementの管理者用ガイド - Motorola 部品番号: 6866539D66  
Integrated Terminal Managementクライアントのユーザーガイド - Motorola 部品番号: 6866539D67  
Integrated Terminal Managementプロキシのユーザーガイド - Motorola 部品番号: 6866539D68  
Integrated Terminal Managementのインタフェース プログラマガイド - Motorola 部品番号: 68015000545  
iTM/CPS Plus 機能ユーザーガイド - Motorola 部品番号: MN001414A01  
これらは、iTM ソフトウェア CD および <https://learning.motorolasolutions.com/> の Learning Experience Portal でご覧いただけます。  
([Resource Center] → [TETRA Terminals] → [Integrated Terminal Management] → [Manual]の順に選択)



本書は著作権で保護されています。Motorola Solutions 製品を使用する目的での複製については、適切な範囲内に限り認められています。その他の目的で複製する場合、本書の変更、追加、その他の処理は認められません。電子的に保存された本書のみがオリジナルとなります。複製した文書はコピーにすぎません。Motorola Solutions, Inc. およびその関連会社はこの種のコピーの正確性を保証しません。

MOTOROLA、MOTO、MOTOROLA SOLUTIONS および図案化された M ロゴは、Motorola Trademark Holdings, LLC の商標または登録商標であり、ライセンスの下で使用されています。その他のすべての商標は、該当する各所有者が権利を有しています。  
© 2014 and 2020 Motorola Solutions, Inc. 無断複製、転載を禁じます。



Printed in



MN003410A01-KB

Integrated Terminal Management (iTM)  
クイックスタートガイド

www.motorolasolutions.com

## iTM システムの初期設定プロセス

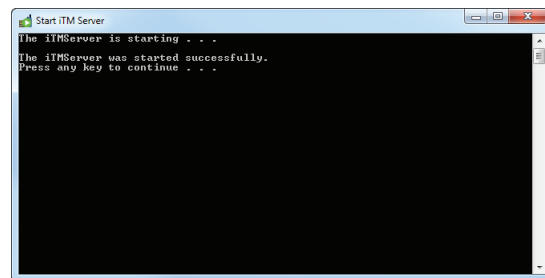
iTM ソフトウェアを設定する前に以下を行います。

- iTM サーバーが iTM サーバー用ハードウェア プラットフォームにインストールされていることを確認する
- iTM プロキシがインストールされていることを確認する
- iTM クライアントがインストールされていることを確認する

1. iTM サーバーを起動します。
2. iTM クライアントに iTM サーバーのアドレスと名前を指定します。
3. iTM プロキシに iTM サーバーのアドレスと名前を指定します。

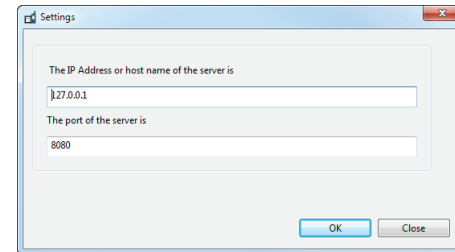
### iTM サーバーの起動

1. [スタート] → [プログラム] → [Motorola] → [iTM サーバー] → [iTM サーバー起動] の順に選択して iTM サーバーを起動します。
2. プロンプトが表示されたら、いずれかのキーを押します。

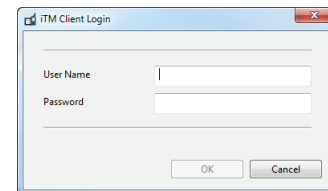


### iTM クライアントに iTM サーバーのアドレスを指定する

1. iTM クライアントを起動します。[スタート]メニューで[プログラム] → [Motorola] → [iTM クライアント] → [iTM クライアント]の順に選択します。
2. [サーバーが見つかりません] ダイアログで、[OK] をクリックします。
3. iTM サーバーの IP アドレスまたは DNS 名を入力してから [設定] ダイアログで [OK] をクリックします。



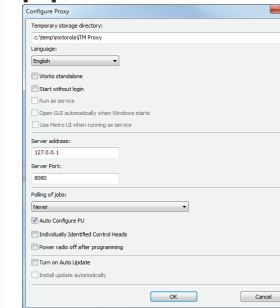
4. [iTM クライアント ログイン] ダイアログで、[ユーザー名]と[パスワード]フィールドに superuser と入力して [OK] をクリックします。



iTM を使用可能にするには、資格を要求する必要があります。資格をロードして iTM を有効にします。ライセンスについては、iTM オンラインヘルプまたは DVD の『クライアントユーザーガイド』をご覧ください。

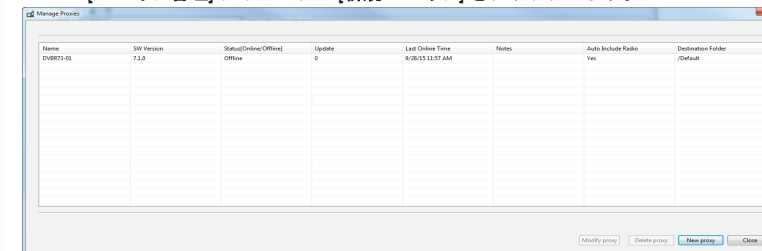
### iTM プロキシに iTM サーバーのアドレスを指定する

1. iTM プロキシを起動します。[スタート]メニューで[プログラム] → [Motorola] → [iTM プロキシ] → [iTM プロキシ]の順に選択します。
2. iTM サーバーの IP アドレスまたは DNS 名を入力してから [プロキシの構成] ダイアログで [OK] をクリックします。



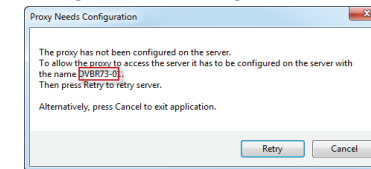
[プロキシ必須設定] ダイアログが現れます。

3. 手順 a. ~ f. に従って、iTM サーバーにプロキシ PC を追加します。
  - a. iTM クライアントを起動し、アプリケーションにログインします。
  - b. [管理] → [プロキシ管理]の順にクリックします。
  - c. [プロキシ管理]ダイアログで [新規プロキシ] をクリックします。

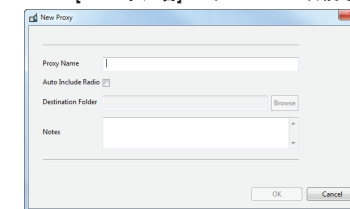


### iTM クライアントに iTM サーバーのアドレスを指定する (つづき)

- d. [プロキシ必須設定] ダイアログの iTM プロキシ名を確認します。

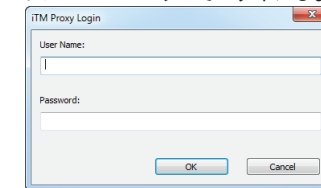


- e. [プロキシ名] フィールドに名前を入力したら、[OK] をクリックします。



- f. [プロキシの管理] ダイアログを閉じます。

4. [プロキシ必須設定] ダイアログに戻り、[再試行] をクリックします。
5. スーパーユーザーでログインします。



端末のプログラムを開始する前に、プログラミングユニットを作成します。プログラミングユニットの設定に関する詳細は、iTM オンラインヘルプまたは DVD の『管理者用ガイド』を参照してください。